

REVIZE A DOPRACOVÁNÍ KONCEPCE OSTROVA “LODIČKY” V PBN VČETNĚ KONCEPTU ARCHITEKTONICKO-KRAJINÁŘSKÉHO ŘEŠENÍ

OBSAH

textová část:

- IDENTIFIKAČNÍ ÚDAJE v.č. 2
- PRŮVODNÍ ZPRÁVA v.č. 3
 - analýza
 - celkový krajinářsko-architektonický návrh
 - návrh jednotlivých lokalit
 - etapizace
 - hrubý odhad nákladů

výkresová část:

- ORGANIZAČNÍ VÝKRES 1:500 v.č. 4
- LOKALITA 1 1:200 v.č. 5
- LOKALITA 2 1:250 v.č. 6-7
- LOKALITA 3 1:250 v.č. 8-9
- LOKALITA 4 1:250 v.č. 10
- LOKALITA 5 1:200 v.č. 11
- LOKALITA 6 1:250 v.č. 12-13

IDENTIFIKAČNÍ ÚDAJE

- Název akce: „Revize a dopracování koncepce ostrova “lodičky” v PBN včetně konceptu architektonicko-krajinářského řešení“
- Stupeň: Koncepční studie (Generel)
- Investor: Satutární město Karviná
Fryštátská 72/1, 733 24 Karviná
60 200 Brno
- zastoupena:
Ing. Helena Bogoczová, MPA; Ing., Mgr. Andrea Hefnerová
mail: Helena.Bogoczova@karvina.cz; Andrea.Hefnerova@karvina.cz
tel: 596 387 308; 596 387 372
- Zhotovitel: Architektonická kancelář Ing.arch. Radko Květ
Opletalova 6
60 200 Brno
mail: atelier@kvetarch.cz
tel: 603 149 806
www.kvetarch.cz
vypracovala: Lucie Keblovská
- Datum: 08/2023

ANALÝZA

Z pohledu autorů stávajícího krajinářského-architektonického řešení konstatuji:

- původní návrh byl koncipován na základě tehdejších předpokladů jak investora, tak projektanta
- díky kulturně a občansko-podnikatelské činnosti došlo k diametrálně odlišnému využití „ostrova“
- dovolím si konstatovat, že toto využití je přínosné jak pro majitele - město, tak pro návštěvníky ze širokého okolí
- v průběhu let došlo k úpravám a doplňování funkčních celků (workout, dětské hřiště), tyto aktivity byly realizovány dle mého soudu bez ohledu na širší vztahy
- úsporné kulturně společenské aktivity si vyžadují prostorové, funkční i technické úpravy, které budou do budoucna adekvátně doplňovat stávající krajinářsko - architektonickou strukturu
- na jakékoli úpravy je třeba nazírat z hlediska „širších vztahů“ na „ostrově“
- provoz „ostrova“ za dobu svého konání vygeneroval nové požadavky
- veškeré aspekty (zeleň, prostranství, objekty, odpočinkové plochy, vodní aktivity, sociální služby, občanské služby) by měly být koncepčně řešeny v adekvátních prostorově funkčních estetických vztazích

CELKOVÝ KRAJINÁŘSKO-ARCHITEKTONICKÝ NÁVRH

- momentálně se pohybujeme ve formě koncepčního řešení, které předkládá motivy a náměty pro další rozpracování
- „ostrov“ jsme rozdělili na 6 problémových lokalit z nichž by každá zasloužila konkrétní projektové řešení, pod nějakou supervizí, která by dohlížela na celkovou provázanost
- základním kamenem revitalizace „ostrova“ je zeleň (doporučuji provést revizi a inventarizaci stávajícího stavu); Dosadba by měla vytvářet stinné a polostinné „palouky“ se stávajícími nebo novými aktivitami (sportovní, herní, kulturně-společenské)
- celkové vybavení doplněno na některých místech menšími objekty jako WC, stojany na kola atd.

NÁVRH JEDNOTLIVÝCH LOKALIT

Lokalita 1 - stávající objekt lodiček

- uzavření „průchodu“ který bude využit pro sklad
- stávající velký sklad původně určený pro skladování veslic změněn na průchodný výčep se skladem
- dotvoření a oprava nejbližšího prostoru (dlažby, nové molo atd.)

Lokalita 2 - „náměstí“

- dostavba, která je navržena tak, aby vytvářela nový venkovní pobytový prostor - „náměstíčko“
- nové objekty jsou zamýšleny jako provizorní stavby „kontejnerového“ typu s adekvátním opláštěním a částečným zastřešením
- vše je navrženo ve stejném designu jako stávající objekt
- objemy a velikost se dají upravovat

Lokalita 3 - prostor u dětské prolézačky

- toto místo musí zajistit průjezd vozidel pro provoz areálu
- značně velká dlážděná plocha doplněna posezením (lavičky, balvany na sezení, stolky atd.) a stromy
- prostor přiléhající k jezeru doplněn o molo s lodičkami

Lokalita 4 - prostor mezi workout a dětským hřištěm

- navržen menší objekt pohledově i funkčně ooddělující „workout“ a dětské hřiště
- možno uvažovat s krytým sezením pro rodiče a z druhé strany malou šatnu a sezení pro uživatele workoutu
- vše doplněno stromy (viz výše)

Lokalita 5 - nábreží

- stávající místa doplněny stromy a případnou kompozicí balvanů a hrubě tesaného dřeva pro posezení

Lokalita 6 - prostor pro hudební a divadelní produkci

- jsou uvažovány dvě pozice stage:
 - menší určeno pro sezónně postavenou stage
 - druhá pozice pro občasně postavenou stage
- prostro doplněn „kulisou“ se zabudovaným skladem

ETAPIZACE

- zeleň se dá na vybavených místech realizovat hned či průběžně
- průběžně se dají realizovat doplňkové stavby (WC, kola)

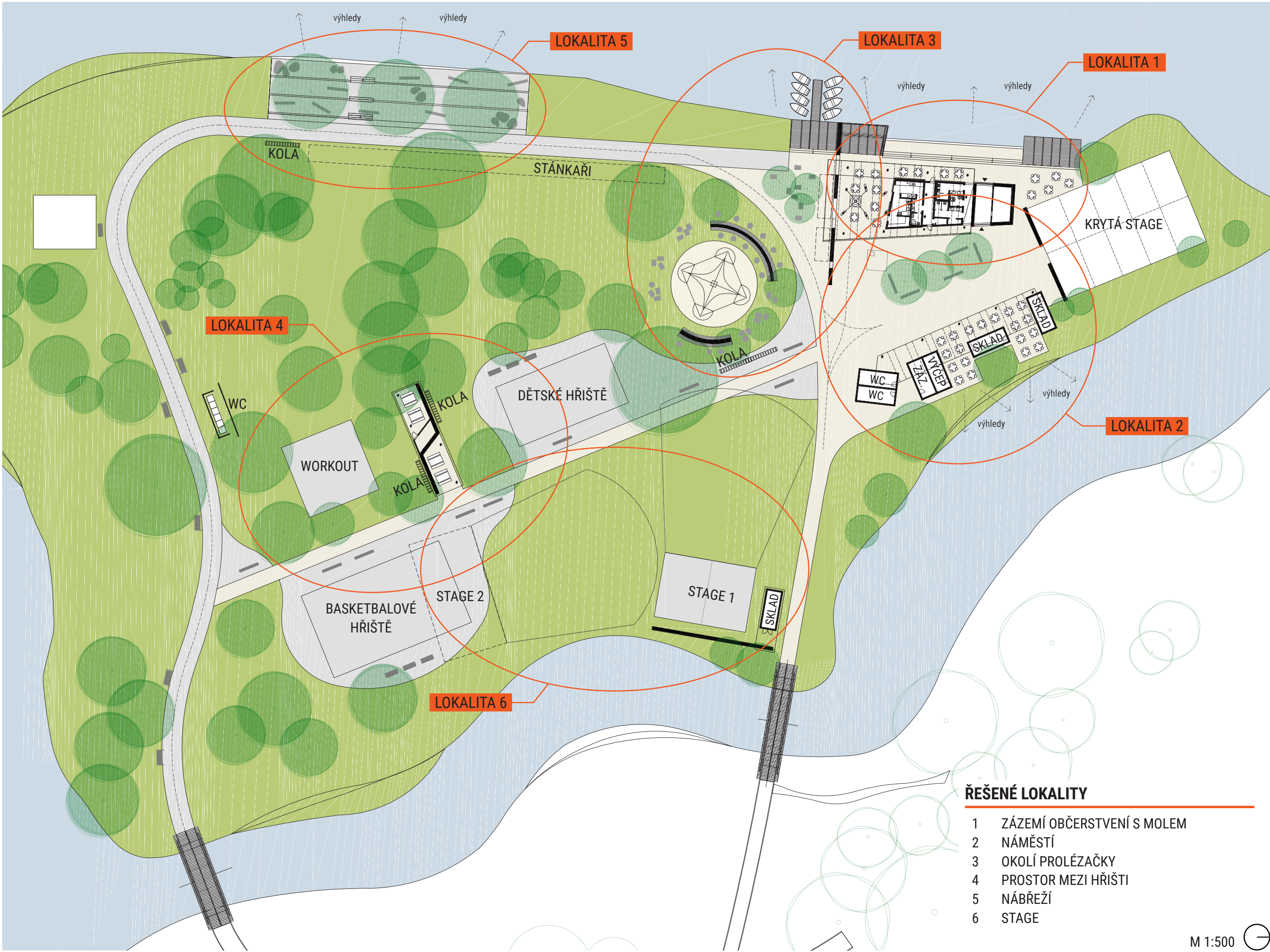
I. Etapa - úprava stávajícího objektu a dotvoření „náměstíčka“ (viz lokalita 1, 2, 3)

II. Etapa - lokalita 4, 6

HRUBÝ ODHAD NÁKLADŮ

Vzhledem k tomu, že se nejedná ani o architektonickou studii, nýbrž pouze o koncept, může být cena určena pouze empiricky. Hrubý odhad ceny může být určen na základě studií jednotlivých lokalit.

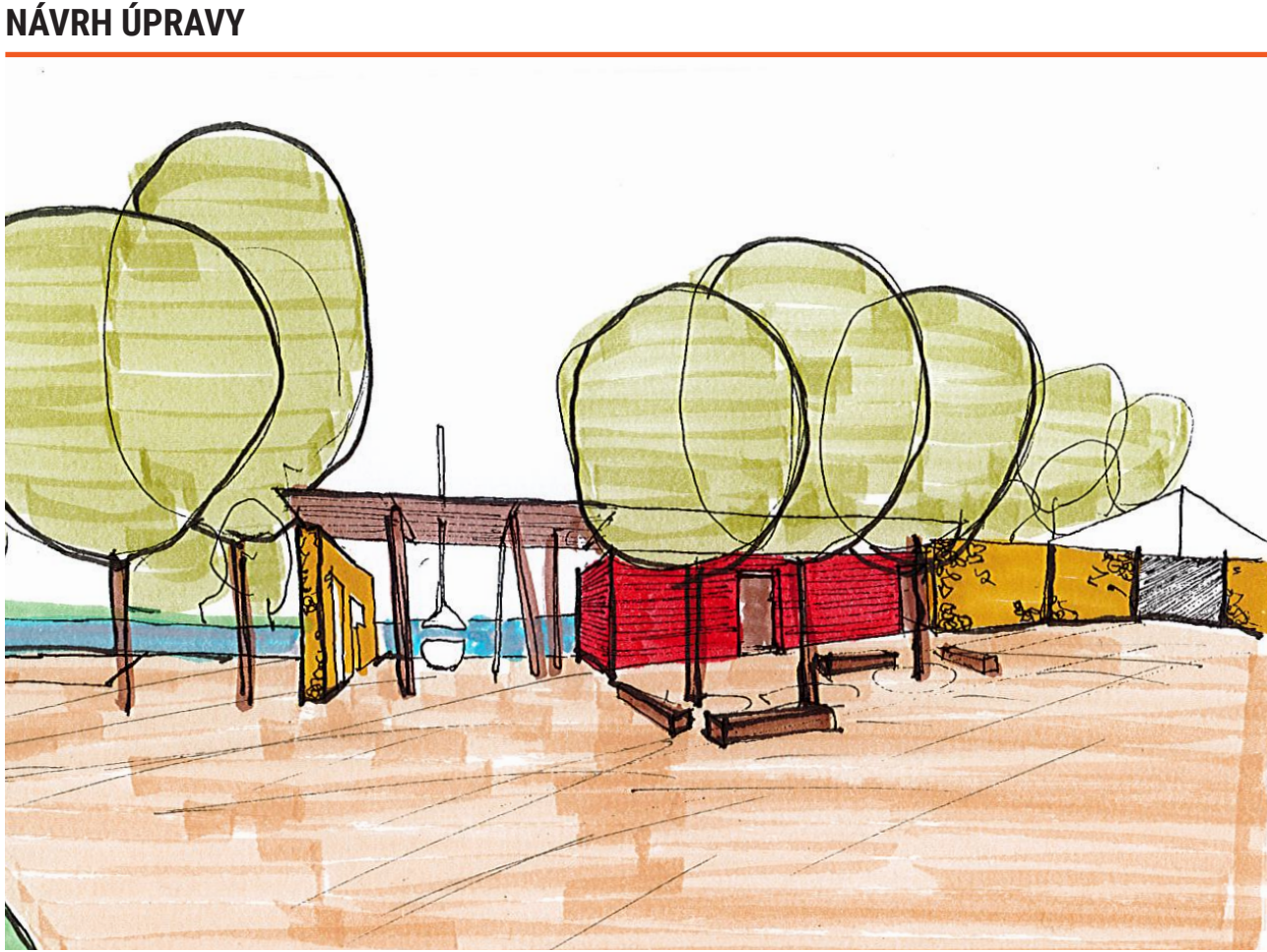
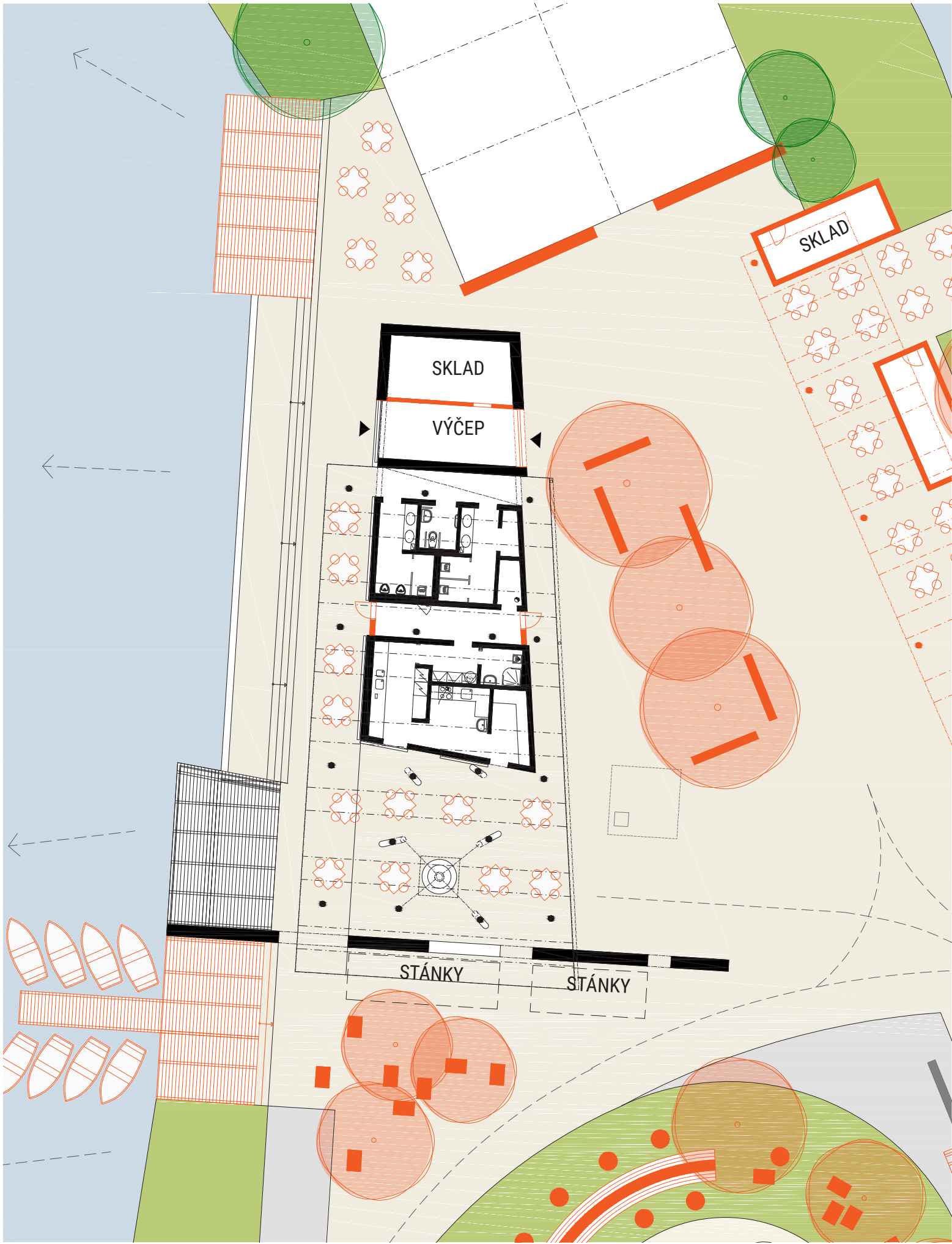
- Lokalita 1 - cca 1,5 mil (technické vybavení ?)
- Lokalita 2 - cca 2 mil (kontejnery staré X nové?)
- Lokalita 3 - cca 0,5 mil
- Lokalita 4 - cca 1 mil
- Lokalita 5 - cca 0,1 mil
- Lokalita 6 - cca 0,2 mil



ŘEŠENÉ LOKALITY

- 1 ZÁZEMÍ OBČERSTVENÍ S MOLEM
- 2 NÁMĚSTÍ
- 3 OKOLÍ PROLÉZAČKY
- 4 PROSTOR MEZI HŘIŠTI
- 5 NÁBŘEŽÍ
- 6 STAGE

M 1:500





● STÁVAJÍCÍ PRVKY

● NOVĚ NAVRŽENÉ PRVKY

M 1:250

STÁVAJÍCÍ STAV



NÁVRH ÚPRAVY





● STÁVAJÍCÍ PRVKY

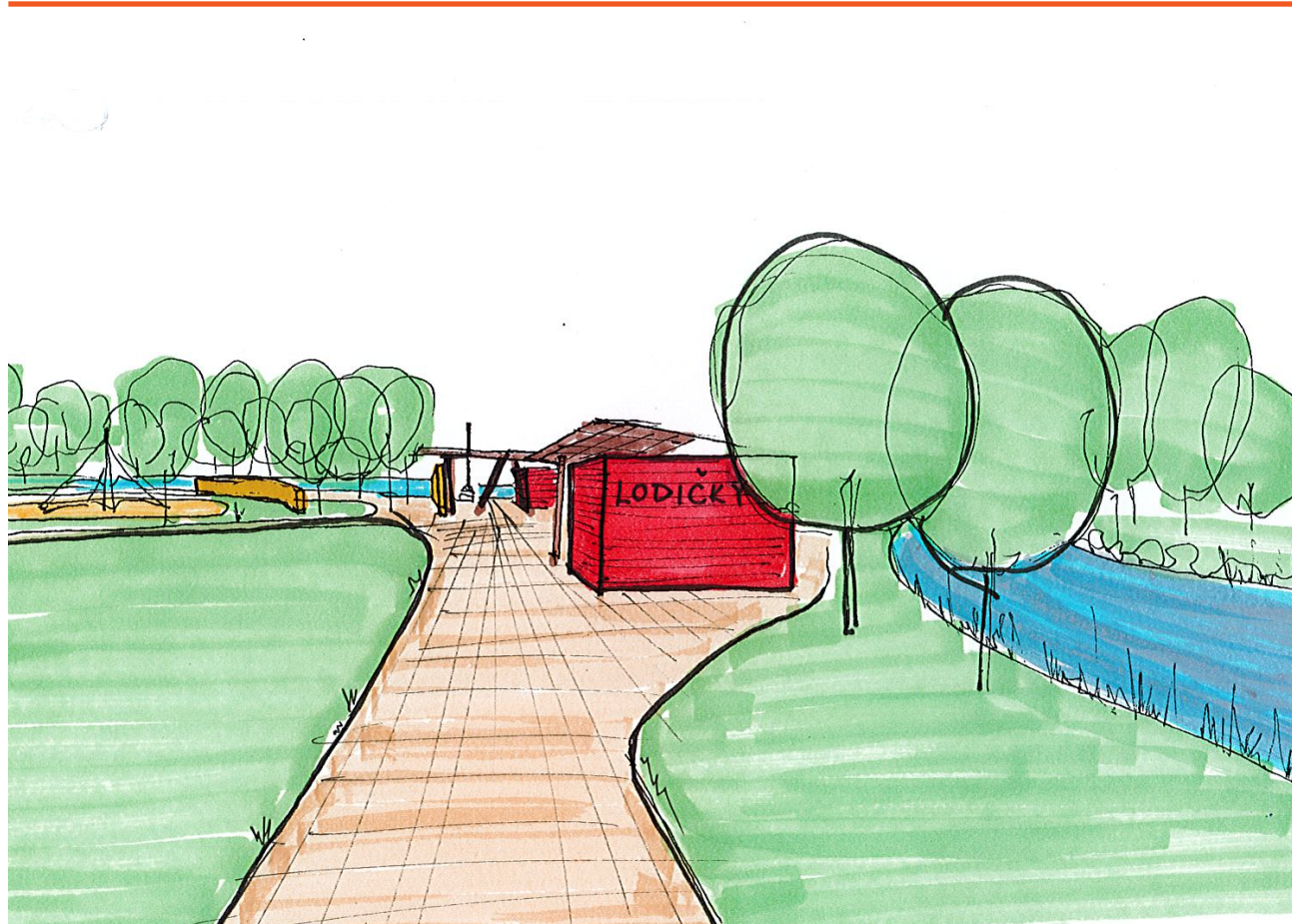
● NOVĚ NAVRŽENÉ PRVKY

M 1:250

STÁVAJÍCÍ STAV



NÁVRH ÚPRAVY





● STÁVAJÍCÍ PRVKY

● NOVĚ NAVRŽENÉ PRVKY

M 1:250

STÁVAJÍCÍ STAV



NÁVRH ÚPRAVY



LOKALITA 3

PROSTOR U DĚTSKÉ PROLÉZAČKY

PBN - KARVINÁ - "LODIČKY"

Investor: Statutární město Karviná

Autor studie: Architektonická kancelář Ing.arch. Radko Květ

Datum: 08/2023

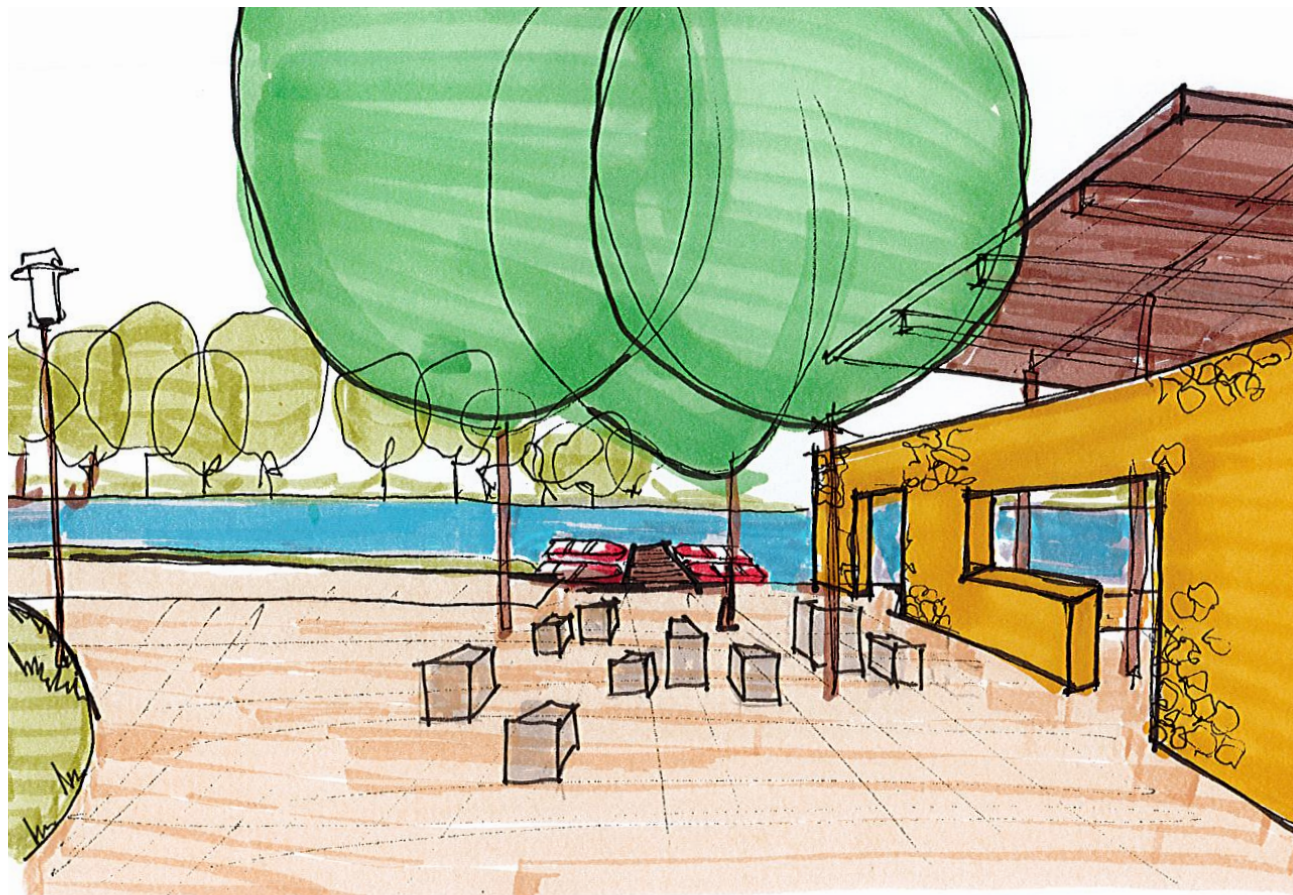
v.č. 7



STÁVAJÍCÍ STAV



NÁVRH ÚPRAVY

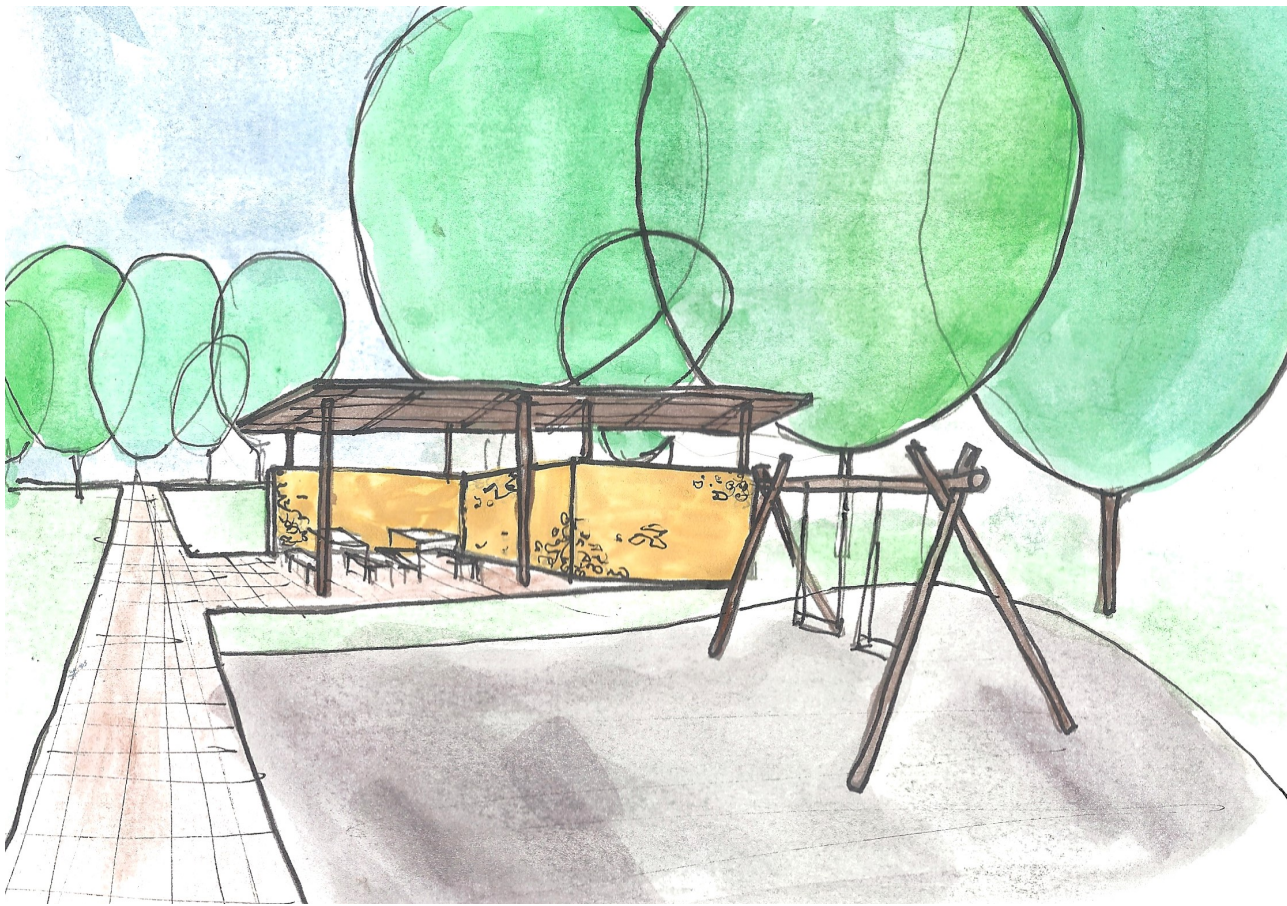


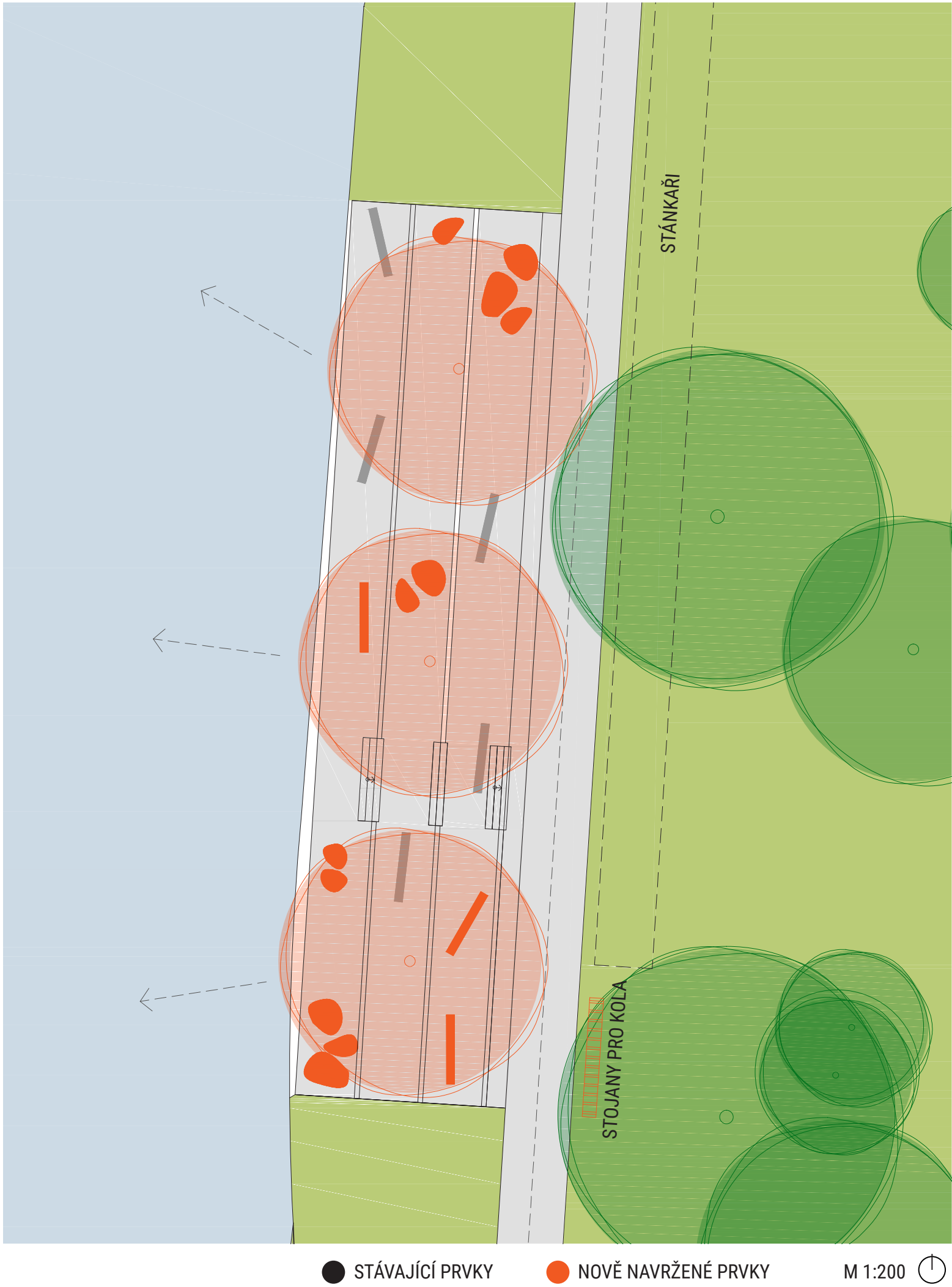


STÁVAJÍCÍ STAV



NÁVRH ÚPRAVY





STÁVAJÍCÍ STAV



NÁVRH ÚPRAVY





● STÁVAJÍCÍ PRVKY

● NOVĚ NAVRŽENÉ PRVKY

M 1:250

STÁVAJÍCÍ STAV



NÁVRH ÚPRAVY



LOKALITA 6

PROSTOR PRO HUDBENÍ A DIVADELNÍ PRODUKCI

PBN - KARVINÁ - "LODIČKY"

v.č. 11

Investor: Statutární město Karviná

Autor studie: Architektonická kancelář Ing.arch. Radko Květ

Datum: 08/2023



STÁVAJÍCÍ STAV



NÁVRH ÚPRAVY

